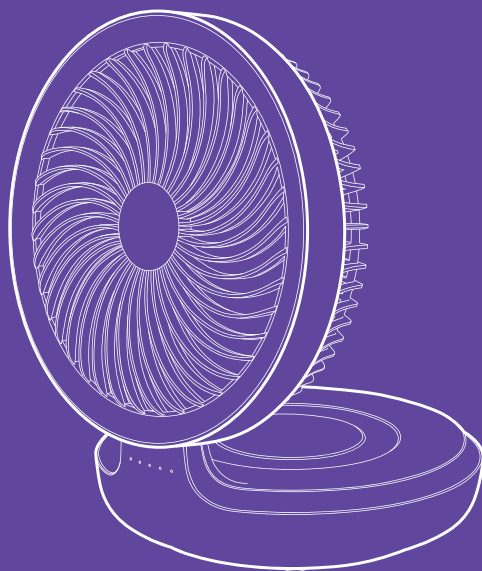


**Специалист  
по комфорту**



**Беспроводной  
вентилятор  
КТ-407**

Если у вас возникнут трудности с использованием нашей техники, перед обращением в магазин просим позвонить на горячую линию Kitfort:

**8-800-775-56-87**

(пн-пт с 9:30 до 17:30 по московскому времени)

**[info@kitfort.ru](mailto:info@kitfort.ru)**

Мы расскажем про особенности работы прибора и проконсультируем по любым другим вопросам

## Содержание

Общие сведения.....	4
Комплектация .....	4
Устройство вентилятора .....	5
Подготовка к работе и использование.....	5
Чистка и обслуживание вентилятора.....	8
Уход и хранение .....	9
Устранение неполадок .....	9
Технические характеристики .....	10
Меры предосторожности.....	12
Другие товары Kitfort.....	14

## Общие сведения

Беспроводной вентилятор КТ-407 — это незаменимый помощник в жаркий день на прогулке, пикнике, в транспорте или в любом другом месте, ведь его можно брать с собой куда угодно. Вам больше не придется спасаться от знойной жары, сидя дома под кондиционером. Потоки свежего воздуха можно взять с собой! Вентилятор маленький и легкий, он компактно складывается и поместится даже в спортивную сумку. После складывания вентилятор уменьшится вдвое.

Вентилятор также можно использовать в помещении. Прибор создаст комфортный прохладный ветерок, избавит от духоты, не позволит воздуху застаиваться.

У устройства простое и надежное сенсорное управление. Есть четыре скорости работы, так что вы сможете выбрать наиболее комфортный для себя вариант: легкий освежающий бриз, умеренный или сильный поток ветра. При каждом нажатии на кнопку включения скорость вращения лопастей увеличивается, при пятом нажатии — вентилятор выключится.

У вентилятора есть подсветка основания. Вентилятор с мягким теплым светом превращается в светильник или ночник. А благодаря его портативности вентилятор-ночник можно включить ночью в палатке или в машине, создавая уютную романтическую атмосферу на природе.

Функция автоматического вращения в горизонтальной плоскости на 90 градусов позволит охватить большее пространство для подачи воздуха, а также обдуть сразу несколько человек. Регулировка наклона решетки позволяет устанавливать подачу воздуха в удобном для вас направлении.

Отверстие под крепеж на дне устройства позволяет повесить вентилятор на стену, при этом вы все еще сможете регулировать уровень наклона решетки.

Решетку вентилятора можно снять и почистить лопасти от скопившейся пыли и грязи, это делает уход за устройством легким и быстрым.

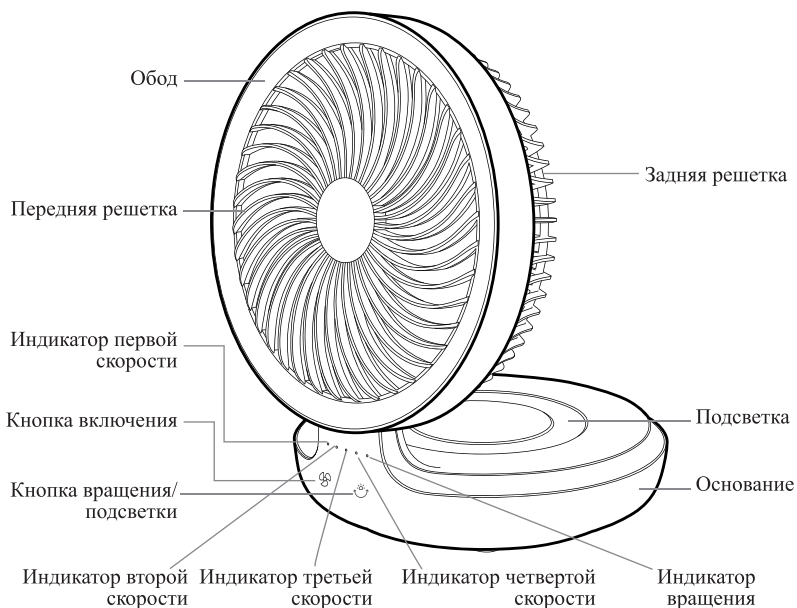
Функция блокировки обеспечивает безопасность от случайного нажатия на кнопки или при обслуживании устройства.

## Комплектация

1. Вентилятор — 1 шт.
2. Шнур для зарядки (USB Type-C) — 1 шт.
3. Руководство по эксплуатации — 1 шт.
4. Коллекционный магнит — 1 шт.\*

\*опционально

## Устройство вентилятора



## Подготовка к работе и использование

### Подготовка к работе

Перед использованием удалите все упаковочные материалы и зарядите вентилятор. Вентилятор портативный, поэтому его можно использовать как в помещении, так и на улице.

### Зарядка аккумулятора

Если при включении мигает индикатор первой скорости, у аккумулятора низкий заряд. В этом случае рекомендуется начать зарядку аккумулятора. При мигающем индикаторе вентилятор проработает еще какое-то время, прежде чем полностью разрядится.

Зарядка осуществляется от USB. Для зарядки подходит шнур USB Type-C. Разъем для зарядки находится под основанием с левой стороны. Подключите один конец шнура в разъем USB Type-C, а другой — к источнику питания. Для зарядки устройства рекомендуется использовать блок питания с USB-разъемом и выходными параметрами:  $\approx 5\text{ В}$ , 1 А. Также зарядить устройство можно от сторонних источников питания: ноутбука, пауэрбанка и др.

Когда аккумулятор заряжается, индикатор первой скорости горит красным светом. При полном заряде индикатор первой скорости горит белым светом. Обычное время зарядки аккумулятора составляет 6–8 часов. Вы можете заряжать аккумулятор с любым уровнем разряженности, поэтому перед зарядкой не требуется предварительной полной разрядки аккумулятора. Во время зарядки можно включать устройство.

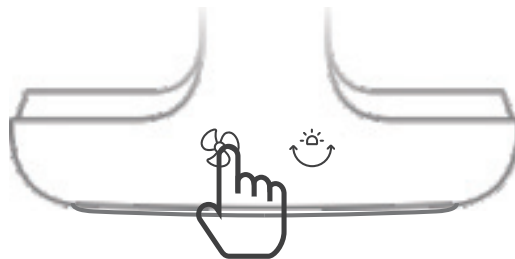
Зарядка аккумулятора должна производиться при температуре от 5 до 40 °С. Не заряжайте аккумулятор при отрицательных температурах и не допускайте его нагрева выше 45 °С.

Храните вентилятор при температуре от 5 до 40 °С. Если вентилятор не используется в течение длительного времени, заряжайте его каждые три месяца, чтобы предотвратить снижение емкости аккумулятора.

### Использование

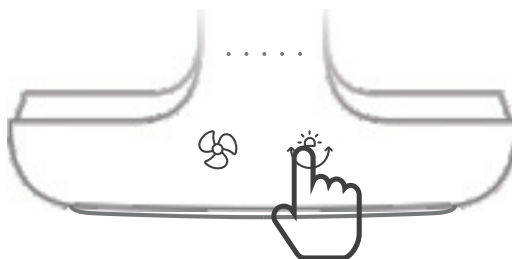
Чтобы запустить устройство нажмите кнопку включения. У вентилятора четыре скорости работы. Скорости работы устанавливаются циклическим нажатием на кнопку включения. В зависимости от скорости время работы будет разное. Чем ниже скорость, тем дольше проработает вентилятор. Также заряд аккумулятора расходует на включенную подсветку и вращение основания. При включении устройства подсветка будет медленно мигать.

- Первая скорость работы устанавливается одинарным нажатием на кнопку включения. Загорится индикатор первой скорости.



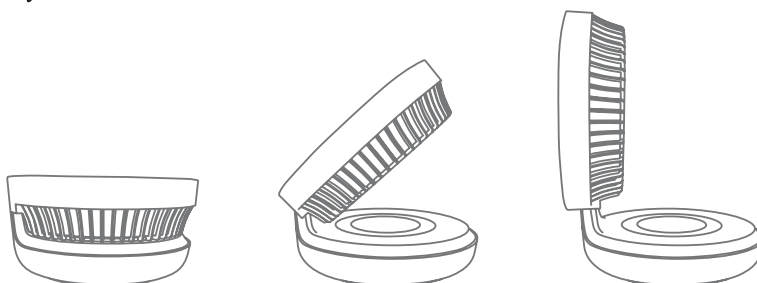
- При повторном нажатии на кнопку включения вентилятор установит вторую скорость, загорится индикатор второй скорости. Индикатор первой скорости при этом продолжит гореть. Скорость вращения лопастей увеличится.
- При третьем нажатии на кнопку включится третья скорость, и загорится индикатор третьей скорости.
- При четвертом нажатии на кнопку, вентилятор установит максимальную четвертую скорость работы. При этом будут гореть четыре индикатора.
- Пятое нажатие на кнопку включения отключает вращение лопастей, индикаторы при этом гаснут.

При кратком нажатии на кнопку подсветки/вращения устройство включит вращение в горизонтальной плоскости на 90 градусов. При этом загорится индикатор вращения. Повторное нажатие на кнопку отключает вращение, устройство зафиксируется в том положении, в котором оно находилось при нажатии на кнопку. Включить вращение можно только во время работы вентилятора.

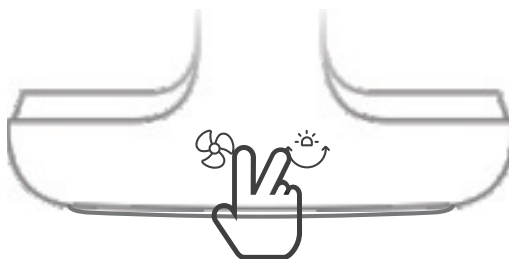


При удержании кнопки подсветки/вращения в течение 3 секунд загорится световое кольцо на основании устройства теплым мягким светом. Повторное удержание кнопки отключает подсветку. Подсветку можно включать и при выключенном устройстве, и при работающем устройстве, и при вращении устройства.

Для регулировки направления воздушного потока разложите или сложите верхнюю часть вентилятора в желаемом направлении. Верхняя часть вентилятора раскладывается на 90°. В сложенном виде вентилятор удобно переносить или использовать на улице.



Чтобы заблокировать панель управления нажмите и удерживайте кнопки включения и подсветки/вращения. Прозвучит звуковой сигнал и кнопки заблокируются. Для разблокировки повторно нажмите и удерживайте кнопки до звукового сигнала. Заблокировать кнопки можно и когда устройство работает, и когда устройство выключено.



Чтобы повесить устройство на стену или другую вертикальную поверхность, подготовьте удобное пространство для этого, забейте гвоздь или вкрутите винт, а затем повесьте вентилятор за отверстие под крепеж на дне основания.

### Советы

Нельзя использовать вентилятор в ветреную или влажную погоду. Ветер может помешать правильному вращению лопастей, отклоняя их от траектории, или даже сломать устройство. Попадание влаги внутрь корпуса устройства может привести к выходу вентилятора из строя. Используйте вентилятор на улице только в сухую и безветренную погоду. Запрещается трясти и сильно вертеть включенное устройство, так как нарушается траектория вращения лопастей.

При простуде или других вирусных болезнях рекомендуется пользоваться устройством с осторожностью во избежание ухудшения состояния больного либо распространения микробов в воздухе. В жаркую погоду при обильном потоотделении холодный воздух может спровоцировать воспалительные процессы простуды, будьте осторожны.

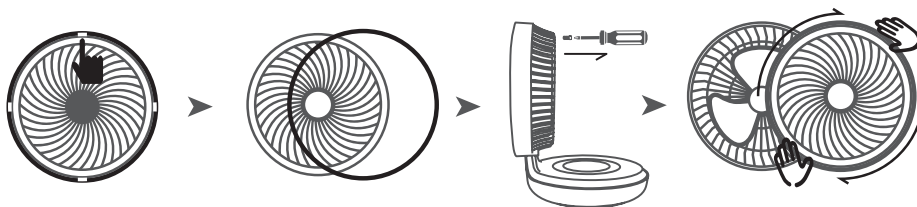
Очищайте лопасти и решетку по мере их загрязнения, чтобы исключить распространение пыли в воздухе, которая находилась на составных частях вентилятора. Помещение, где используется вентилятор, рекомендуется проветривать, чтобы устройство производило циркуляцию свежего воздуха.

## Чистка и обслуживание вентилятора

Протирайте корпус влажной, а затем сухой мягкой тканью. Для обеспечения достаточной циркуляции воздуха лопасти не должны быть забиты пылью.

Перед очисткой обязательно отключите устройство и заблокируйте его. Для этого нажмите и удерживайте одновременно кнопки включения и подсветки/вращения. После звукового сигнала устройство заблокируется. Для разблокировки повторно нажмите и удерживайте кнопки. Не допускайте попадания воды или любой другой жидкости в корпус или на составные части вентилятора.

Чтобы качественно очистить лопасти, необходимо снять переднюю решетку. Для этого возьмите отвертку или другой похожий предмет, который пролезет через отверстия решетки. Проденьте отвертку через заднюю решетку и подцепите защелку, фиксирующую обод. Повторите это действие с остальными тремя защелками и снимите обод. Далее открутите винт на верхней части задней решетки. Затем поверните переднюю решетку по часовой стрелке до упора и потяните ее на себя.



Тщательно очистите заднюю решетку, лопасти, переднюю решетку и обод. Соберите все части вентилятора в обратной последовательности. Обод нужно установить защелками в пазы на передней решетке до щелчка.



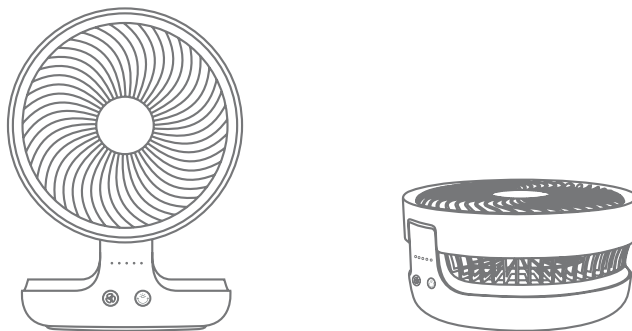
## Уход и хранение

Храните вентилятор в сухом и прохладном месте, недоступном для детей. Не храните устройство под прямыми солнечными лучами или в месте, где температура превышает 40 °С. При длительном хранении рекомендуется убрать вентилятор в пакет или коробку для защиты от пыли.

Аккумулятор вентилятора литий-ионный, поэтому лучше хранить его наполовину заряженным во избежание чрезмерной потери емкости. Для этого полностью разрядите аккумулятор, а затем заряжайте его примерно 3–4 часа. Уровень заряженности при этом будет около половины.

При длительном хранении заряжайте вентилятор примерно раз в 3 месяца. В противном случае из-за саморазряда аккумулятор может разрядиться ниже минимально допустимого уровня.

Для удобного хранения и переноски вентилятор можно сложить. Для этого опустите решетку в сторону основания. В таком положении устройство занимает вдвое меньше места.



## Устранение неполадок

### Вентилятор не работает, индикация не горит

Возможная причина	Решение
Недостаточный уровень заряда	Зарядите аккумулятор
В лопасти попал посторонний предмет и блокирует их	Внимательно осмотрите лопасти вентилятора, при необходимости уберите посторонние предметы
Аккумулятор исчерпал свой ресурс	Замените аккумулятор в сервисном центре
Устройство находится в режиме блокировки	Нажмите и удерживайте кнопки включения и подсветки/вращения до звукового сигнала

**Kitfort****Вентилятор не заряжается**

Возможная причина	Решение
Нет напряжения в источнике питания	Проверьте напряжение
Слабый ток источника питания	Подключите к другому источнику питания
Поврежден USB-шнур	Проверьте с другим USB-шнуром
Поврежден USB-разъем	Обратитесь в сервисный центр

**Попали волосы в вентилятор**

Возможная причина	Решение
Вы слишком близко поднесли работающий вентилятор к волосам	Главное не паникуйте! Выключите вентилятор. Попытайтесь освободить волосы

Если ваша ситуация не отображена выше, пишите нам на адрес [info@kitfort.ru](mailto:info@kitfort.ru), приложив фотографии или видеофайлы, фиксирующие вашу проблему. Пришлите также фотографию наклейки с серийным номером, расположенную на дне или на задней части корпуса устройства.

По вопросам приобретения расходных материалов или аксессуаров пишите нам на [info@kitfort.ru](mailto:info@kitfort.ru).

**Технические характеристики**

1. Питание: USB Type-C =5 В, 1 А
2. Мощность: 5 Вт
3. Аккумулятор: Li-Ion 3,7 В, 4 А\*ч (14,8 Вт\*ч)
4. Класс защиты от поражения электрическим током: III
5. Скорость вращения лопастей:
  - на первой скорости: 1200 об/мин ±10%
  - на второй скорости: 1350 об/мин ±10%
  - на третьей скорости: 1900 об/мин ±10%
  - на четвертой скорости: 2250 об/мин ±10%
6. Размер лопастей: 16 см
7. Время работы от аккумулятора:
  - на первой скорости: 10 ч
  - на второй скорости: 5 ч
  - на третьей скорости: 3 ч
  - на четвертой скорости: 1,5 ч

8. Время зарядки: 6–8 ч
9. Максимальный уровень шума:  $\leq 38$  дБ
10. Длина USB-шнура: 0,9 м
11. Размер устройства в сложенном состоянии:  $190 \times 190 \times 95$  мм
12. Размер устройства в разложенном состоянии:  $190 \times 190 \times 255$  мм
13. Размер упаковки:  $195 \times 195 \times 115$  мм
14. Вес нетто: 0,69 кг
15. Вес брутто: 0,95 кг

Срок службы: 2 года  
Срок гарантии: 1 год  
Товар сертифицирован



Производитель: Шэньчжэнь Трайпоул Илектрикэл Эплаенсис Ко., Лтд. Рум 302, №7, Алли 2, Дистрикт 9, Гуаньяюань, Баньянь Стрит, Баньянь Стрит, Лунган Дистрикт, Шэньчжэнь, Китай.

Импортер: ООО «Аэро-Трейд». 197022, г. Санкт-Петербург, Инструментальная ул., д. 3, лит. X, офис 1.

Страна происхождения: Китай.

Уполномоченная организация для принятия претензий на территории РФ: ООО «Аэро-Трейд». 197022, г. Санкт-Петербург, Инструментальная ул., д. 3, лит. X, офис 1.

Горячая линия производителя: 8-800-775-56-87 (пн-пт с 9:30 до 17:30 по московскому времени), [info@kitfort.ru](mailto:info@kitfort.ru)

Адреса сервисных центров вы можете узнать у оператора горячей линии или на сайте [kitfort.ru](http://kitfort.ru)

Требуется особая утилизация. Во избежание нанесения вреда окружающей среде необходимо отделить данный объект от обычных отходов и утилизировать его наиболее безопасным способом, например, сдать в специальные места по утилизации.

Месяц и год изготовления указаны на нижней стороне упаковочной коробки.

Производитель имеет право на внесение изменений в дизайн, комплектацию, а также в технические характеристики изделия в ходе совершенствования своей продукции без дополнительного уведомления об этих изменениях.

### **Условия гарантии**

Механическое повреждение корпуса, аксессуаров или составных частей устройства не является гарантийным случаем.

## Меры предосторожности

Пожалуйста, внимательно прочтите инструкцию по эксплуатации. Обратите особое внимание на меры предосторожности. Всегда держите инструкцию под рукой.

1. Устройство предназначено для использования в бытовых условиях и может применяться в квартирах, загородных домах, гостиничных номерах, офисах и других подобных местах для непромышленной и некоммерческой эксплуатации.
2. Используйте устройство только по назначению и в соответствии с указаниями, изложенными в данном руководстве. Нецелевое использование устройства будет считаться нарушением условий надлежащей эксплуатации.
3. Перед подключением устройства к источнику питания убедитесь, что параметры электропитания, указанные на нем, совпадают с параметрами используемого источника питания.
4. Для предотвращения поражения электрическим током не погружайте устройство в воду и другие жидкости.
5. Не используйте устройство, если аккумулятор или другие части прибора повреждены. Во избежание поражения электрическим током не разбирайте устройство самостоятельно — для его ремонта обратитесь к квалифицированному специалисту. Помните, неправильная сборка устройства повышает опасность поражения электрическим током при эксплуатации.
6. Детям, людям с ограниченными физическими, сенсорными или умственными способностями, а также лицам, не обладающим достаточными знаниями и опытом, разрешается пользоваться прибором только под контролем лиц, ответственных за их безопасность, или после инструктажа по эксплуатации устройства. Не позволяйте детям играть с прибором.
7. Контролируйте работу прибора, когда рядом находятся дети или домашние животные.
8. Не оставляйте работающий прибор без присмотра. Выключите его, если не используете прибор длительное время или перед проведением обслуживания.
9. Во время работы вентилятора никогда не просовывайте пальцы, карандаши или любые другие предметы в решетку во избежание травм и поломок.
10. Устанавливайте прибор только на устойчивую горизонтальную поверхность на расстоянии не менее 10 см от стены и края стола. Устанавливайте прибор так, чтобы дети не могли случайно дотронуться до решетки вентилятора.
11. Не пытайтесь обойти блокировку включения устройства.
12. Не допускайте падения прибора и не подвергайте его ударам.
13. Храните устройство в недоступных для детей местах.
14. Используйте только предлагаемые производителем аксессуары или комплектующие. Использование иных дополнительных принадлежностей может привести к поломке устройства или получению травм.
15. При повреждении USB-шнура его следует заменить специальным шнуром или комплектом, полученным у изготовителя или сервисной службы.

16. Не допускайте попадание жидкостей и посторонних предметов внутрь устройства.
17. Не подносите вентилятор близко к волосам, свисающим частям одежды или аксессуарам.
18. Не используйте вентилятор в ветреную или влажную погоду.

IM-3

## Другие товары Kitfort



### Вертикальный пылесос КТ-586

- 2 в 1: вертикальный и ручной пылесос
- емкость пылесборника: 1,2 л
- мощность: 600 Вт



### Увлажнитель воздуха КТ-2810

- таймер от 1 до 10 ч
- емкость резервуара для воды: 4 л
- фильтр для очистки воды

### Капучинатор КТ-751

- 4 режима работы
- насадки для смешивания и взбивания
- емкость: 300 мл



### Аэрогриль КТ-2219

- 20 программ приготовления
- емкость чаши: 8 л
- мощность: 1400 Вт
- вертел, решетка и корзина





## Всегда что-то новенькое!

Kitfort — современный и креативный бренд, который предлагает покупателям не только качественные товары по выгодной цене, но и радует подарками, конкурсами и живым интерактивом! Тысячи пользователей следят за нашими обновлениями и розыгрышами в социальных сетях. Присоединяйтесь к нам и вы!

Приветствуем вас в нашей группе «ВКонтакте»! Каждую неделю мы разыгрываем там десятки призов бытовой техники Kitfort. Участвуйте в морских боях, лотереях, творческих конкурсах и делайте репосты. Адрес группы: [vk.com/kitfort](https://vk.com/kitfort)

Если вы любите смотреть видео, введите в поиске YouTube: «Kitfort Show» и наслаждайтесь веселыми скетчами на нашем канале. В каждом новом выпуске мы разыгрываем самые популярные товары и новинки компании за комментарии от подписчиков. А содержание видеороликов заставит вас от души посмеяться и стать нашим другом и ценителем того, что мы делаем.

Подписывайтесь и будьте в деле вместе с Kitfort!

[info@kitfort.ru](mailto:info@kitfort.ru)

8-800-775-56-87